

# 使おう! 広げよう! グリーン電力



太陽光発電

風力発電

バイオマス発電

水力発電

地熱発電

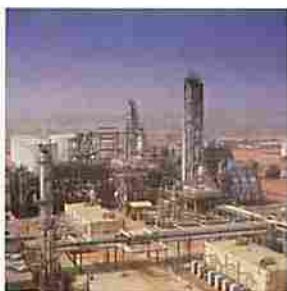


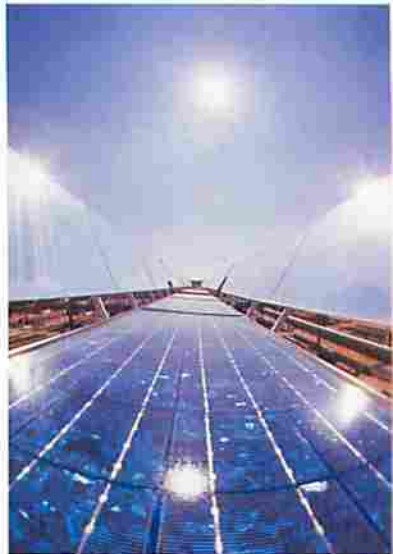


いま、私たちは、さまざまな問題に直面しています。  
中でも大きな課題となっているのが、「エネルギー問題」と「地球温暖化問題」。  
これまで自由に使ってきた石油や天然ガスなどの化石燃料は、  
やがては枯渇する貴重な資源であると言われていきます。

# エネルギー資源の枯渇と増えつづけるCO<sub>2</sub> どうなる私たちの未来？

さらに、地球温暖化に大きな影響を与えているCO<sub>2</sub>の排出量も、  
増加の一途をたどっています。  
このまま、他人任せで傍観することはできません。  
どうなる私たちの未来？





私たちが今取り組むべきことは、

第1にエネルギーをCO<sub>2</sub>を出さないものに替えていくこと。

そして、第2により多くの企業や個人が

この取り組みに参加することです。

# その未来を拓く解決策のひとつ それがグリーン電力！

合い言葉は「グリーン電力」。

いま、さまざまな形でグリーン電力への参加が広がっています。

私たちの未来を拓くために始めませんか？

グリーン電力！



# Q

# 1 グリーン電力には どんなものがあるの？

# A

グリーン電力のもとになっているのは、太陽光や風力、バイオマス、水力、地熱などのCO<sub>2</sub>を出さないエネルギー源です。

## 太陽光発電

太陽電池を利用して、太陽光から電気をつくります。住宅用として一層の普及が期待されるとともに、メガソーラーと呼ばれる大規模なものも実現し始めています。



メガソーラー稚内サイト(北海道稚内市) NEDO委託事業

## 風力発電

風力で風車を回して発電機を駆動し、電気をつくります。大型の風力発電装置を複数設置したウィンドファームが全国各地に誕生しています。



能代風力発電所(秋田県能代市)

## バイオマス発電

ワラや間伐材、製材所から出るおがくず、牧場などの家畜の排泄物、食品残渣などの生物体(バイオマス)からガスや液体、固体の燃料を得て、電気をつくります。



まちむら農場バイオガスプラント(北海道江別市)

## 水力発電

水が流れる力で水車を回して発電します。農業用水などを利用する中小水力発電の分野で開発の可能性が広がっています。



家中川小水力市民発電所(山梨県都留市)

## 地熱発電

地下に溜まった高温高圧の水蒸気や熱水のエネルギーで電気をつくります。火山の多い日本では安定して電気をつくれる有望な自然エネルギーです。



八丁原地熱発電所(大分県九重町)

# Q2 どう使われているの？ グリーン電力は

**A** グリーン電力を使って作られた製品やサービス、グリーン電力で運営されるイベントなど、すでに身近でさまざまなかたちで使われています。

## 「グリーン・エネルギー・マーク」が目印です！

このグリーン・エネルギー・マークは、グリーン電力を使用して作られる製品などに、その印としてつけられます。

購入した商品にグリーン電力が使われていることがひと目で見てわかるので、消費者の選択によるグリーン電力普及拡大の役割が期待されています。



商標出願中

## ホテル

### 帝国ホテル

帝国ホテルでは、東京(写真)と大阪の2つのホテルで、毎年、クリスマスの時期に外観やロビーを彩るイルミネーションに使う電気をグリーン電力で賄っています。また、ホテル内の照明などにも使っています。



## 映画館

### TOHOシネマズ

TOHOシネマズでは、「TOHOシネマズ六本木ヒルズ(写真)」と「TOHOシネマズ二条(京都)」の2つの映画館で平成20年6月から12月まで毎週日曜日、グリーン電力を利用しています。



## 地図検索

### NAVITIME

PCや携帯で最適なルートを案内してくれる「NAVITIME」では、サービスに必要なすべての電気にグリーン電力を利用しています。



## 雑誌

### ソトコト

地球環境にやさしいライフスタイルなどをテーマとする雑誌「ソトコト」では、編集部で使うすべての電気をグリーン電力で賄っています。



## 飲料容器

### 日本テトラパック

日本テトラパックでは、「カゴメ野菜生活100」ホームパックの紙容器の印刷にグリーン電力を使用、その容器にはグリーン・エネルギー・マークが表示されています。日本テトラパック本社の使用電力もグリーン電力を導入し、再生可能な資源とエネルギーの利用を推進しています。



# Q3 グリーン電力に 企業などはなぜ

## 企業の導入実績 (上位10社)

証書購入企業	電力量
●ソニー株式会社	3,150万kWh
●野村ホールディングス株式会社	590万kWh
●株式会社ヤマダ電機	360万kWh
●アサヒビール株式会社	330万kWh
●株式会社ホールネットワーク	270万kWh
●セイコーエプソン株式会社	200万kWh
●中外製薬株式会社	200万kWh
●株式会社東京放送 (TBS)	200万kWh
●トヨタ自動車株式会社	200万kWh
●日本ガイシ株式会社	200万kWh

(2008年4月30日現在 契約実績)

**A** 社会的責任を果たし、  
持続可能な社会づくりに貢献することで、  
企業活動と環境との調和などを  
めざしているからです。

# グリーン電力に 取り組むの？

## 導入企業の声

### 持続可能な社会をめざす

●ソニー株式会社 (東京都港区)  
富田秀実氏 (CSR部統括部長)



地球温暖化に対する認識が深まり、CO<sub>2</sub>の排出削減につながる再生可能エネルギーが期待を集めています。今、私たちは社会の仕組みそのものを持続可能なシステムに変えていかなくてはなりません。新しいライフスタイルを提案し続けて

きた企業として持続可能な社会を築いていくために、今後もグリーン電力に率先して取り組み、未来に貢献していきたいと考えます。

グリーン電力を利用している  
ソニービル



### グリーン電力で安全・安心の夢を形に

●池内タオル株式会社 (愛媛県今治市)  
池内計司氏 (代表取締役)



母親にとって自分の命より大切な赤ちゃんに安全なタオルをお届けしたい、最大限の安心を最小限の環境負荷で実現したいというのが、私たちが常に追いつけている夢です。

そうした夢を形にしたものが、グリーン電力を利用して実現した「風で織るタオル」です。安全・安心と環境は一体のものであり、今後もこのテーマをさらに追求していきたいと考えます。

風で織るタオル



### 次世代に対して今できることを

●松山油脂株式会社 (東京都墨田区)  
松山剛己氏 (代表取締役)



私たちは、環境貢献を重視しながら「無添加せっけん」をはじめとするボディケア・ヘアケア・スキンケア製品を提供しています。

当初、太陽光発電の導入を検討しましたが初期投資が大きいために断念し、グリーン電力を選択しました。

子どもたち、さらに50年、100年先の次世代に対して今できることをやっていきたい。グリーン電力はその1つだと考えます。

グリーン電力を利用して製造した  
「無添加せっけん」

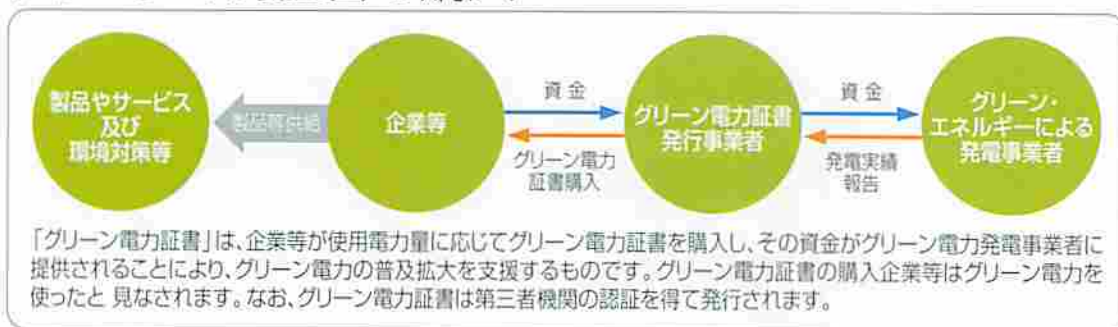


# Q4 グリーン電力に参加するには？

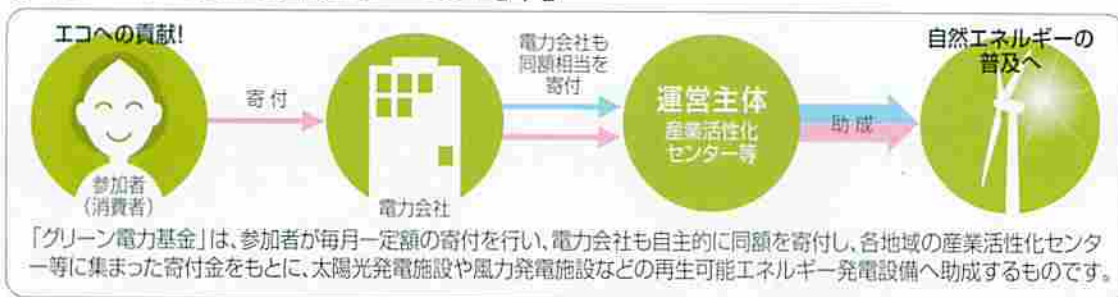
## A

グリーン電力証書の購入、グリーン電力基金への寄付、グリーン・エネルギー・マークのついた製品の購入などで参加できます。

### グリーン電力証書の購入



### グリーン電力基金への寄付



### グリーン・エネルギー・マークのついた製品の購入



## ■グリーン電力についてのお問い合わせ窓口

### ●経済産業省 資源エネルギー庁

省エネルギー・新エネルギー部 新エネルギー対策課 TEL.03-3501-4031 (ダイヤルイン)  
〒100-8931 東京都千代田区霞が関1-3-1  
<http://www.enecho.meti.go.jp/>

### ●北海道経済産業局

資源エネルギー環境部 エネルギー対策課 TEL.011-709-0721  
〒060-0808 北海道札幌市北区北8条西2-1-1 札幌第1合同庁舎  
<http://www.hkd.meti.go.jp/>

### ●東北経済産業局

資源エネルギー環境部 エネルギー課 TEL.022-263-1207  
〒980-8403 宮城県仙台市青葉区本町3-3-1 仙台合同庁舎  
<http://www.tohoku.meti.go.jp/>

### ●関東経済産業局

資源エネルギー環境部 エネルギー対策課 TEL.048-600-0363  
〒330-9715 埼玉県さいたま市中央区新都心1-1 さいたま新都心合同庁舎1号館  
<http://www.kanto.meti.go.jp/>

### ●中部経済産業局

資源エネルギー環境部 エネルギー対策課 TEL.052-951-2775  
〒460-8510 愛知県名古屋市中区三の丸2-5-2  
<http://www.chubu.meti.go.jp/>

### ●近畿経済産業局

資源エネルギー環境部 エネルギー対策課 TEL.06-6966-6043  
〒540-8535 大阪府大阪市中央区大手前1-5-44 大阪合同庁舎1号館  
<http://www.kansai.meti.go.jp/>

### ●中国経済産業局

資源エネルギー環境部 資源エネルギー対策担当 TEL.082-224-5741  
〒730-8531 広島県広島市中区上八丁堀6-30 広島合同庁舎2号館  
<http://www.chugoku.meti.go.jp/>

### ●四国経済産業局

資源エネルギー環境部 エネルギー対策課 TEL.087-811-8535  
〒760-8512 香川県高松市サンポート3-33 高松サンポート合同庁舎  
<http://www.shikoku.meti.go.jp/>

### ●九州経済産業局

資源エネルギー環境部 エネルギー対策課 TEL.092-482-5475  
〒812-8546 福岡県福岡市博多区博多駅東2-11-1 福岡合同庁舎本館  
<http://www.kyushu.meti.go.jp/>

### ●内閣府沖縄総合事務局

経済産業部 環境資源課 TEL.098-866-1757  
〒900-0006 沖縄県那覇市おもろまち2-1-1 那覇第2地方合同庁舎2号館  
<http://ogb.go.jp/move/>

## ■グリーン電力証書についてのお問い合わせ窓口

### ●(財)日本エネルギー経済研究所

グリーンエネルギー認証センター  
TEL.03-5547-0214  
〒104-0054 東京都中央区勝どき1-13-1 イヌイビル・カチドキ10階  
<http://eneken.ieej.or.jp/greenpower/jp/>

## ■グリーン・エネルギー・パートナーシップについてのお問い合わせ窓口

### ●グリーン・エネルギー・パートナーシップ事務局

(財)新エネルギー財団 (NEF)  
TEL.03-6810-0361  
〒170-0013 東京都豊島区東池袋3-13-2 住友不動産東池袋ビル2階  
<http://www.nef.or.jp/>

## グリーン・エネルギー・パートナーシップ

「グリーン・エネルギー・パートナーシップ」は、グリーンエネルギーの普及拡大に賛同する企業や団体、証書発行事業者、発電事業者、自治体、個人などの集まりです。皆でパートナーシップを築いてグリーン電力の利用をさらに広げていきます。

### ●主な活動内容

グリーン・エネルギー・ポータルサイトの開設 / 普及拡大に貢献した事業者等の表彰 / 統合的行動 (ロゴマーク キャンペーン) の普及 / ほか <http://www.green-energy.net/jp/>



- 発行：資源エネルギー庁
- 編集：財団法人 新エネルギー財団

### ●協力

独立行政法人 新エネルギー・産業技術総合開発機構  
東北自然エネルギー開発株式会社  
株式会社町村農場  
山梨県都留市  
九州電力株式会社  
株式会社ユナイテッドアローズ  
松山油脂株式会社  
池内タオル株式会社  
株式会社帝國ホテル  
TOHOシネマズ株式会社  
株式会社ナビタイムジャパン  
株式会社木楽舎 (ソトコト)  
日本アトラバックス株式会社  
カゴメ株式会社  
ソニー株式会社

